

Konjunkturstatistik, löner för statlig sektor, februari 2008

Salaries in The Governmental Sector, February 2008

I korta drag

Löneökningen för statlig sektor var 1,0 procent

Den preliminära genomsnittliga månadslönen för hel- och deltidsanställda inom statlig sektor var 28 180 kronor under februari 2008. Detta är en ökning med 1,0 procent sedan februari 2007.

Inom civilförvaltningen ökade lönerna med 1,0 procent och för försvaret ökade lönerna med 1,3 procent.

För kvinnor inom statlig sektor ökade lönerna med 1,3 procent medan männens löner ökade med 0,8 procent.

Förändringstalen är baserade på skillnader mellan de definitiva lönerna 2007 och de preliminära lönerna 2008.

Antal sysselsatta minskade med 2,0 procent

Antalet sysselsatta inom den statliga sektorn var 222 760 under februari 2008. Detta är jämfört med februari 2007 en minskning med 4 590 personer eller 2,0 procent. De sysselsatta var fördelade på 110 940 kvinnor och 111 830 män.

Inom civilförvaltningen var antalet sysselsatta 200 640 under februari 2008. Detta är jämfört med februari 2007 en minskning med 3 470 personer.

Inom försvaret minskade antalet anställda med 1 130 personer till 20 620 under samma period.

Medlingsinstitutet
National Mediation Office



Statistiska centralbyrån
Statistics Sweden

Christina Eurén, tfn 08-545 292 40/45,
christina.euren@mi.se
www.mi.se

Ann-Katrin Larsson, SCB, tfn 019-17 68 80
anki.larsson@scb.se
www.scb.se

Statistiken har producerats av SCB på uppdrag av Medlingsinstitutet (MI), som ansvarar för officiell statistik inom området.

ISSN 0082-0237 Serie AM – Arbetsmarknad. Utkom den 29 april 2008.
URN:NBN:SE:SCB-2008-AM17SM0805_pdf
Tidigare publicering: Se avsnittet Fakta om statistiken.
Utgivare av Statistiska meddelanden är Kjell Jansson, SCB.

Innehåll

Statistiken med kommentarer	3
Löner	3
Löneutveckling inom statlig sektor	4
Sysselsättning	4
Tabeller	5
1. Statlig sektor – genomsnittlig månadslön, fördelad efter myndighet, februari 2008	5
2. Statlig sektor – genomsnittlig månadslön, inklusive retroaktiv lön, fördelad efter myndighet, februari 2007	6
3. Statlig sektor – genomsnittlig månadslön fördelad efter näringsgren, februari 2008	7
4. Statlig sektor – genomsnittlig månadslön, utveckling fr.o.m. februari 2006 t.o.m. februari 2008	8
5. Statlig sektor – genomsnittlig månadslön för Civilförvaltningen och Försvaret, utveckling fr.o.m. februari 2006 t.o.m. februari 2008	9
6. Statlig sektor – antal sysselsatta fördelade efter myndighet, februari 2008	10
7. Statlig sektor – antal sysselsatta fördelade efter län, februari 2008	11
8. Statlig sektor – antal sysselsatta fördelade efter näringsgren, februari 2008	12
Fakta om statistiken	13
Inledning	13
Detta omfattar statistiken	13
Objekt och population	13
Statistiska mått	13
Variabler	14
Redovisningsgrupper	14
Så görs statistiken	14
Statistikens tillförlitlighet	15
Bortfall	15
Täckning	15
Bra att veta	15
Spridningsformer	15
Primärmaterial	15
Annan statistik	15
In English	16
Summary	16
List of tables	16
List of terms	17

Statistiken med kommentarer

Löner

Löneutvecklingen mellan februari 2007 och februari 2008 var för hel- och deltidstjänstgörande 1,0 procent. Kvinnornas löner ökade med 1,3 procent och männen löner ökade med 0,8 procent. Den genomsnittliga månadslönen för deltidstjänstgörande i tabellen nedan är uppräknad till heltidslön.

Genomsnittlig månadslön och procentuell förändring fördelad efter heltid/deltid

	Genomsnittlig månadslön		
	Februari 2007	Februari 2008	%
Heltidstjänstgörande			
Kvinnor	26 240	26 550	+ 1,2
Män	29 760	29 980	+ 0,7
Totalt	28 120	28 380	+ 0,9
Deltidstjänstgörande			
Kvinnor	24 770	25 180	+ 1,6
Män	29 580	30 160	+ 1,9
Totalt	26 300	26 780	+ 1,8
Hel- och deltidstjänstgörande			
Kvinnor	25 990	26 320	+ 1,3
Män	29 750	29 990	+ 0,8
Totalt	27 900	28 180	+ 1,0

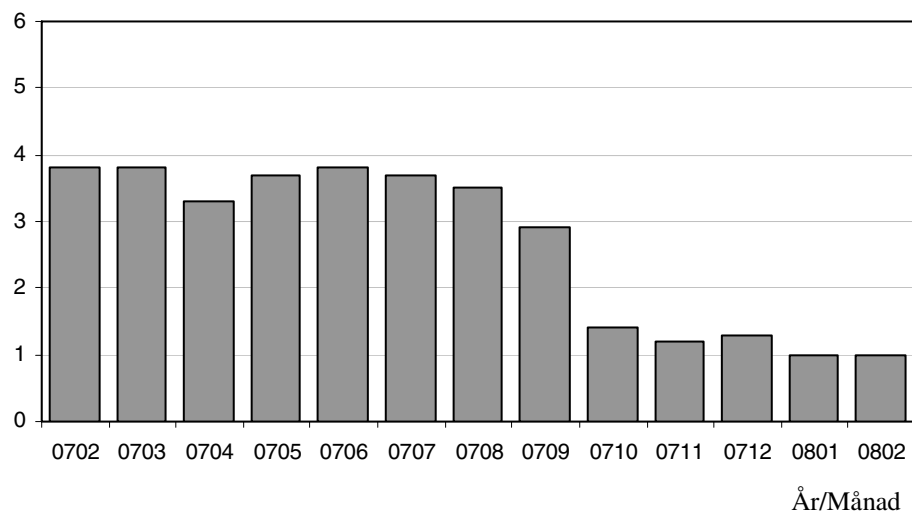
För civilförvaltningen ökade lönerna med 1,0 procent mellan februari 2007 och februari 2008. Försvarets löner ökade med 1,3 procent och löneökningen för den totala statliga sektorn var 1,0 procent för samma period.

Genomsnittlig månadslön och procentuell förändring fördelad efter myndighetsgrupper

	Genomsnittlig månadslön		
	Februari 2007	Februari 2008	%
Civilförvaltningen			
Kvinnor	25 980	26 290	+ 1,2
Män	29 700	29 930	+ 0,8
Totalt	27 750	28 030	+ 1,0
Försvaret			
Kvinnor	25 560	26 150	+ 2,3
Män	29 880	30 200	+ 1,1
Totalt	28 920	29 300	+ 1,3
Totalt			
Kvinnor	25 990	26 320	+ 1,3
Män	29 750	29 990	+ 0,8
Totalt	27 900	28 180	+ 1,0

Löneutveckling inom statlig sektor

Procent



Diagrammet ovan som visar löneutvecklingen inom den statliga sektorn baseras på preliminära löneuppgifter plus retroaktiv lön jämfört mot definitiva löneuppgifter 12 månader tidigare.

Sysselsättning

Antalet sysselsatta i den statliga sektorn minskade med 4 590 personer mellan februari 2007 och februari 2008. Civilförvaltningen minskade med 3 470 personer och försvarets minskning uppgick till 1 130 personer för samma period.

Antal sysselsatta och procentuell förändring

	Antal sysselsatta		
	Februari 2007	Februari 2008	%
Civilförvaltningen	204 110	200 640	- 1,7
Omräknat till heltidspersoner	177 990	175 800	- 1,2
Försvaret	21 750	20 620	- 5,2
Omräknat till heltidspersoner	20 660	19 710	- 4,6
Totalt	227 350	222 760	- 2,0
Omräknat till heltidspersoner	199 990	196 870	- 1,6

Tabeller

1. Statlig sektor – genomsnittlig månadslön, fördelad efter myndighet, februari 2008

1. Governmental sector – average monthly salary, by authority, February 2008

Myndighet	Genomsnittlig månadslön, kronor							Förändring från föregående år	
	Heltidstjänstgörande			Deltids-tjänst-görande Totalt	Hel- och deltidstjänstgörande			Kronor	Procent
	Kvinnor	Män	Totalt		Kvinnor	Män	Totalt		
TOTALT	26 553	29 975	28 378	26 779	26 319	29 989	28 180	280	1,0
HELSTATLIG VERKSAMHET	26 550	29 977	28 378	26 782	26 317	29 991	28 181	279	1,0
CIVILFÖRVALTNINGEN	26 527	29 912	28 225	26 713	26 292	29 926	28 025	272	1,0
Polisväsendet	25 008	28 662	27 371	26 192	24 948	28 661	27 277	75	0,3
Domstolsväsendet	26 823	36 895	29 862	26 419	26 704	36 911	29 728	-206	-0,7
Kriminalvården	22 986	23 272	23 150	25 229	23 079	23 520	23 324	-19	-0,1
Migrationsverket	24 851	26 397	25 455	25 277	24 783	26 536	25 438	8	0,0 ¹
Försäkringskassan	23 715	27 313	24 588	24 118	23 587	27 756	24 525	234	1,0 ¹
Skatteverket	26 018	30 283	27 722	25 187	25 617	30 275	27 285	107	0,4
Länsstyrelserna	25 426	28 269	26 672	25 210	25 303	28 144	26 487	379	1,5
Kronofogdemyndigheten	23 732	26 964	24 914	23 413	23 487	27 091	24 723	-79	-0,3
Tullverket	27 206	28 082	27 725	26 386	26 905	28 011	27 519	204	0,7
Universitet och högskolor	27 375	31 899	29 655	27 730	27 044	31 722	29 286	366	1,3
Lantbruksuniversitetet	26 672	31 041	28 837	27 208	26 409	30 989	28 536	115	0,4
Skogsstyrelsen	25 225	26 839	26 359	24 454	25 042	26 796	26 261	-243	-0,9 ¹
Banverket	28 231	28 799	28 692	28 999	28 219	28 824	28 703	233	0,8
Vägverket	27 183	29 176	28 683	28 448	26 949	29 281	28 666	540	1,9
Arbetsförmedlingen	25 754	26 881	26 228	24 896	25 469	26 859	26 005	142	0,5
Övriga myndigheter	29 343	32 759	30 895	27 750	28 885	32 541	30 480	440	1,5
FÖRSVARET	26 260	30 156	29 354	28 314	26 151	30 196	29 302	380	1,3
ÖVR STATLIGT LÖNE- REGLERAD VERKSAMHET	28 289	28 410	28 343	26 037	27 302	28 470	27 787	1 019	3,8

Förändringssiffrorna är baserade på skillnader mellan de definitiva lönerna 2007 och de preliminära lönerna 2008.

1) Förändringssiffran är påverkad av strukturella förändringar.

2. Statlig sektor – genomsnittlig månadslön, inklusive retroaktiv lön, fördelad efter myndighet, februari 2007

2. Governmental sector – average monthly salary, including retroactive salary, by authority, February 2007

Myndighet	Genomsnittlig månadslön, kronor							Förändring från föregående år	
	Heltidstjänstgörande			Deltids-tjänst-görande Totalt	Hel- och deltidstjänstgörande			Kronor	Procent
	Kvinnor	Män	Totalt		Kvinnor	Män	Totalt		
TOTALT	26 235	29 760	28 124	26 296	25 986	29 747	27 900	1 027	3,8
HELSTATLIG VERKSAMHET	26 234	29 763	28 126	26 298	25 986	29 750	27 902	1 028	3,8
CIVILFÖRVALTNINGEN	26 226	29 716	27 984	26 222	25 974	29 697	27 753	1 025	3,8
Polisväsendet	24 795	28 612	27 317	25 935	24 713	28 604	27 202	1 479	5,7
Domstolsväsendet	26 699	37 555	30 067	26 561	26 604	37 510	29 934	1 111	3,9
Kriminalvården	23 028	23 294	23 184	24 919	23 086	23 538	23 343	566	2,5
Migrationsverket	24 794	26 401	25 432	25 410	24 799	26 463	25 430	1 428	5,9
Försäkringskassan	23 530	26 971	24 393	23 669	23 375	27 355	24 291	867	3,7
Skatteverket	25 811	30 308	27 630	24 995	25 419	30 303	27 178	1 050	4,0
Länsstyrelserna	24 886	28 016	26 273	24 964	24 826	27 856	26 108	820	3,2
Kronofogdemyndigheten	23 618	27 616	25 051	23 269	23 344	27 715	24 802	1 306	5,6
Tullverket	26 844	27 932	27 495	26 246	26 596	27 878	27 315	1 168	4,5
Universitet och högskolor	27 148	31 507	29 335	27 055	26 761	31 273	28 920	874	3,1
Lantbruksuniversitetet	26 483	30 977	28 814	26 651	26 134	30 874	28 421	1 048	3,8
Skogsstyrelsen	25 575	27 048	26 661	24 414	25 273	26 977	26 504	2 464	10,2
Banverket	27 681	28 640	28 463	28 681	27 680	28 663	28 470	1 921	7,2
Vägverket	25 842	28 959	28 153	27 684	25 660	29 043	28 126	159	0,6
Arbetsmarknadsverket	25 639	26 676	26 071	24 751	25 372	26 650	25 863	636	2,5
Övriga myndigheter	28 810	32 348	30 438	27 440	28 385	32 148	30 040	934	3,2
FÖRSVARET	25 659	29 843	28 978	27 901	25 557	29 878	28 922	1 153	4,2
ÖVR STATLIGT LÖNE- REGLERAD VERKSAMHET	26 894	27 267	27 053	25 585	26 216	27 564	26 768	168	0,6

Förändringssiffrorna är baserade på skillnader mellan de definitiva lönerna 2006 och de definitiva lönerna 2007.

3. Statlig sektor – genomsnittlig månadslön fördelad efter näringsgren, februari 2008**3. Governmental sector – average monthly salary by industry sector, February 2008**

Näringsgren/SNI 2002	Genomsnittlig månadslön, kronor							Förändring från föregående år	
	Heltidstjänstgörande			Deltids- tjänst- görande Totalt	Hel- och deltidstjänstgörande			Kronor	Procent
	Kvinnor	Män	Totalt		Kvinnor	Män	Totalt		
TOTALT	26 553	29 975	28 378	26 779	26 319	29 989	28 180	280	1,0
F Byggverksamhet	28 105	28 707	28 597	28 921	28 005	28 759	28 612	88	0,3
J Finansiell verksamhet	25 603	27 814	26 517	24 062	25 227	27 737	26 171	216	0,8
K Fastighetsverksamhet, företagstjänster	26 473	29 211	27 852	26 272	26 176	29 239	27 617	155	0,6
L Offentlig förvaltning och försvar	26 369	29 848	28 201	26 339	26 151	29 870	28 019	269	1,0
75.1 Offentlig förvaltning	28 037	31 565	29 625	26 753	27 612	31 496	29 260	370	1,3
75.2 Utrikesförvaltning och försvar	25 695	29 184	27 922	26 705	25 612	29 195	27 840	104	0,4
75.3 Obligatorisk socialförsäkring	23 715	27 313	24 588	24 118	23 587	27 756	24 525	118	0,5 ¹
M Utbildning	27 286	31 793	29 523	27 600	26 952	31 627	29 156	345	1,2
80.1 Grundskoleutbildning	25 798	26 826	26 067	22 722	25 230	26 487	25 527	251	1,0
80.3 Högskoleutbildning	27 339	31 866	29 615	27 707	27 012	31 696	29 249	352	1,2
80.4 Vuxenutbildning och övrig utbildning	29 821	29 798	29 811	26 713	29 580	29 544	29 565	267	0,9
N Hälso- och sjukvård, sociala tjänster	23 371	25 071	24 147	25 599	23 536	25 546	24 436	125	0,5 ¹
O Andra samhälleliga och personliga tjänster	26 222	27 318	26 727	24 309	25 824	27 080	26 374	674	2,6

Förändringssiffrorna är baserade på skillnader mellan de definitiva lönerna 2007 och de preliminära lönerna 2008.

1) Förändringssiffran är påverkad av strukturella förändringar.

4. Statlig sektor – genomsnittlig månadslön, utveckling fr.o.m. februari 2006 t.o.m. februari 2008

4. Governmental sector – average monthly salary, from February 2006 to February 2008

Mätmånad	Genomsnittlig månadslön, kronor			Förändring från föregående år, procent		
	preliminär	preliminär+retro	definitiv	preliminär mot preliminär	preliminär+retro mot definitiv	definitiv mot definitiv
feb-06	26 540	–	26 870	4,1	–	3,2
mar-06	26 600	–	26 890	4,1	–	3,1
apr-06	26 690	–	27 070	3,9	–	3,3
maj-06	26 760	–	27 050	4,0	–	3,4
jun-06	26 770	–	26 930	3,7	–	3,0
jul-06	26 790	–	26 950	3,8	–	3,3
aug-06	26 730	–	26 880	3,9	–	3,4
sep-06	27 060	–	27 180	4,3	–	3,7
okt-06	27 200	–	27 750	4,1	–	3,8
nov-06	27 360	–	27 820	4,0	–	3,8
dec-06	27 670	–	27 860	4,3	–	3,7
jan-07	27 730	–	27 950	4,4	–	3,8
feb-07	27 710	–	27 900	4,4	–	3,8
mar-07	27 740	27 920	–	4,3	3,8	–
apr-07	27 800	27 970	–	4,2	3,3	–
maj-07	27 890	28 040	–	4,2	3,7	–
jun-07	27 840	27 950	–	4,0	3,8	–
jul-07	27 850	27 950	–	4,0	3,7	–
aug-07	27 720	27 820	–	3,7	3,5	–
sep-07	27 910	27 980	–	3,1	2,9	–
okt-07	28 040	28 130	–	3,1	1,4	–
nov-07	28 100	28 160	–	2,7	1,2	–
dec-07	28 200	28 230	–	1,9	1,3	–
jan-08	28 200	28 230	–	1,7	1,0	–
feb-08	28 180	28 180	–	1,7	1,0	–

5. Statlig sektor – genomsnittlig månadslön för Civilförvaltningen och Försvaret, utveckling fr.o.m. februari 2006 t.o.m. februari 2008

5. Governmental sector – average monthly salary in the Civil Service and The Defence Organization, from February 2006 to February 2008

Mätmånad	Genomsnittlig månadslön, kronor			Förändring från föregående år, procent		
	preliminär	preliminär+retro	definitiv	preliminär mot preliminär	preliminär+retro mot definitiv	definitiv mot definitiv
feb-06	26 520	–	26 850	4,0	–	3,2
mar-06	26 580	–	26 870	4,0	–	3,0
apr-06	26 670	–	27 050	3,8	–	3,3
maj-06	26 740	–	27 030	4,0	–	3,3
jun-06	26 750	–	26 900	3,7	–	3,0
jul-06	26 760	–	26 930	3,8	–	3,3
aug-06	26 700	–	26 860	3,9	–	3,3
sep-06	27 040	–	27 160	4,3	–	3,7
okt-06	27 180	–	27 730	4,0	–	3,7
nov-06	27 340	–	27 800	4,0	–	3,8
dec-06	27 650	–	27 840	4,2	–	3,7
jan-07	27 720	–	27 930	4,5	–	3,8
feb-07	27 690	–	27 880	4,4	–	3,8
mar-07	27 710	27 900	–	4,3	3,8	–
apr-07	27 780	27 950	–	4,2	3,3	–
maj-07	27 870	28 020	–	4,2	3,7	–
jun-07	27 810	27 930	–	4,0	3,8	–
jul-07	27 830	27 930	–	4,0	3,7	–
aug-07	27 700	27 790	–	3,7	3,5	–
sep-07	27 890	27 960	–	3,1	2,9	–
okt-07	28 020	28 100	–	3,1	1,3	–
nov-07	28 070	28 140	–	2,7	1,2	–
dec-07	28 170	28 200	–	1,9	1,3	–
jan-08	28 180	28 200	–	1,7	1,0	–
feb-08	28 160	28 160	–	1,7	1,0	–

6. Statlig sektor – antal sysselsatta fördelade efter myndighet, februari 2008

6. Governmental sector – number of employees by authority, February 2008

Myndighet	Antal					Förändring från föregående år	Heltidspersoner	
	Samtliga	Heltids-tjänstgörande		Deltids-tjänstgörande			Antal	Därav kvinnor, procent
		Kvinnor	Män	Kvinnor	Män			
TOTALT ¹	222 763	80 014	91 858	30 922	19 969	-4 591	196 868	49,1
HELSTATLIG VERKSAMHET ¹	222 312	79 867	91 741	30 800	19 904	-4 584	196 518	49,1
CIVILFÖRVALTNINGEN ¹	200 641	75 483	76 461	29 918	18 779	-3 473	175 802	52,1
Justitiedepartementet	47 509	17 968	22 606	3 834	3 101	2 236	44 059	45,8
Polisväsendet	26 002	7 804	14 350	1 970	1 878	1 026	24 094	37,1
Domstolsväsendet	6 202	3 971	1 783	327	121	264	6 021	69,3
Kriminalvården	9 523	3 359	4 472	890	802	461	8 569	44,5
Migrationsverket	2 952	1 535	987	321	109	394	2 796	62,6
Utrikesdepartementet	2 501	1 243	829	344	85	183	2 272	61,5
Försvarsdepartementet	169	74	77	11	7	21	155	49,7
Socialdepartementet	19 945	10 586	4 537	3 385	1 437	-1 775	17 844	71,1
Försäkringskassan	13 772	8 428	2 707	2 243	394	-2 011	12 858	77,4
Finansdepartementet	25 954	11 587	9 315	3 857	1 195	-650	24 444	58,7
Skatteverket	10 889	5 078	3 384	2 034	393	-16	10 237	64,2
Länsstyrelserna	5 357	2 477	1 933	674	273	-335	5 050	58,3
Kronofogdemyndigheten	2 431	1 277	741	332	81	56	2 311	65,5
Tullverket	2 206	723	1 040	283	160	-45	2 083	44,6
Utbildningsdepartementet ¹	61 512	19 446	18 966	13 384	9 716	-203	47 507	53,0
Universitet och högskolor ¹	57 421	17 335	17 819	12 741	9 526	-188	43 752	51,8
Jordbruksdepartementet	7 638	2 792	2 722	1 156	968	1 505	6 571	51,8
Lantbruksuniversitetet	3 215	1 063	1 058	668	426	180	2 609	53,0
Skogsstyrelsen	1 420	292	697	86	345	-1 552	1 204	27,4
Miljödepartementet	4 318	1 555	1 776	577	410	43	3 964	49,2
Näringsdepartementet	16 982	4 089	10 988	945	960	-3 188	16 207	29,0
Banverket	6 539	1 155	5 007	183	194	-20	6 396	19,9
Vägverket	7 029	1 497	4 600	381	551	-287	6 621	26,1
Integrations- och jämställdhetsdepartementet	502	268	152	52	30	-97	453	65,3
Kulturdepartementet	3 168	1 241	1 035	584	308	-123	2 692	56,9
Arbetsmarknadsdepartementet	10 443	4 634	3 458	1 789	562	-1 425	9 633	60,5
Arbetsförmedlingen	9 322	4 120	3 011	1 695	496	-954	8 563	61,3
FÖRSVARET	20 620	3 850	14 859	827	1 084	-1 132	19 710	22,1
RIKSDAGENS VERK	1 051	534	421	55	41	21	1 005	56,2
ÖVR STATLIGT LÖNEREGLERAD VERKSAMHET	451	147	117	122	65	-7	350	58,6

1) Uppgifter för cirka 500 personer saknas för Stockholms universitet, februari 2008

7. Statlig sektor – antal sysselsatta fördelade efter län, februari 2008

7. Governmental sector – number of employees by county, February 2008

Län	Antal					Förändring från föregående år	Heltidspersoner	
	Samtliga	Heltids- tjänstgörande		Deltids- tjänstgörande			Antal	Därav kvinnor, procent
		Kvinnor	Män	Kvinnor	Män			
TOTALT ¹	222 763	80 014	91 858	30 922	19 969	-4 591	196 868	49,1
Stockholm ¹	64 156	25 350	25 604	8 121	5 081	522	57 438	51,7
Uppsala	15 164	4 898	5 555	2 729	1 982	-33	12 562	49,8
Södermanland	4 345	1 714	1 763	540	328	-154	3 942	51,6
Östergötland	10 986	3 706	4 682	1 617	981	-683	9 769	47,5
Jönköping	5 653	2 014	2 658	654	327	-79	5 260	46,2
Kronoberg	3 208	1 013	1 247	559	389	51	2 705	48,5
Kalmar	3 302	1 161	1 370	501	270	-192	2 912	48,7
Gotland	1 435	608	623	140	64	-158	1 360	51,5
Blekinge	5 147	1 354	3 006	380	407	-71	4 721	33,4
Skåne	23 799	7 875	9 256	4 023	2 645	-1 024	20 244	49,1
Halland	4 001	1 206	1 913	588	294	-156	3 626	43,3
Västra Götaland	29 139	10 386	12 104	4 075	2 574	-586	25 874	48,8
Värmland	4 856	1 706	1 941	720	489	-290	4 283	49,2
Örebro	6 346	2 459	2 402	978	507	-113	5 599	53,3
Västmanland	3 786	1 431	1 587	498	270	-185	3 433	49,9
Dalarna	5 304	1 894	2 210	695	505	-80	4 731	48,5
Gävleborg	5 049	1 898	2 128	595	428	-370	4 585	49,2
Västernorrland	6 916	2 897	2 853	787	379	-211	6 406	52,6
Jämtland	2 857	1 084	1 143	340	290	-165	2 525	50,6
Västerbotten	8 613	2 728	3 145	1 608	1 132	-86	6 937	48,9
Norrbottnen	8 701	2 632	4 668	774	627	-528	7 957	38,4

1) Uppgifter för cirka 500 personer saknas för Stockholms universitet, februari 2008

8. Statlig sektor – antal sysselsatta fördelade efter näringsgren, februari 2008

8. Governmental sector – number of employees by industry sector, February 2008

Näringsgren/SNI 2002	Antal					Förändring från föregående år	Heltidspersoner	
	Samtliga	Heltids-tjänstgörande		Deltids-tjänstgörande			Antal	Därav kvinnor, procent
		Kvinnor	Män	Kvinnor	Män			
TOTALT ¹	222 763	80 014	91 858	30 922	19 969	-4 591	196 868	49,1
F Byggverksamhet	11 453	1 904	8 579	378	592	-30	11 030	19,3
J Finansiell verksamhet	917	438	306	146	27	-33	866	62,5
K Fastighetsverksamhet, företagstjänster	13 506	5 254	5 362	2 004	886	-729	12 481	52,7
L Offentlig förvaltning och försvar	125 551	49 843	55 608	12 942	7 158	-3 420	117 219	49,6
75.1 Offentlig förvaltning	48 587	21 535	17 683	6 483	2 886	-1 342	45 182	57,3
75.2 Utrikesförvaltning och försvar	63 192	19 880	35 218	4 216	3 878	131	59 179	37,7
75.3 Obligatorisk socialförsäkring	13 772	8 428	2 707	2 243	394	-2 209	12 858	77,4
M Utbildning ¹	62 007	19 178	19 111	13 713	10 005	8	47 586	52,5
80.1 Grundskoleutbildning	1 305	737	260	271	37	11	1 187	76,4
80.3 Högskoleutbildning ¹	60 618	18 399	18 819	13 435	9 965	15	46 318	51,9
80.4 Vuxenutbildning och övrig utbildning	84	42	32	7	3	-18	81	58,0
N Hälsa- och sjukvård, sociala tjänster	5 842	2 035	1 714	1 112	981	-173	4 693	55,1
O Andra samhällliga och personliga tjänster	3 481	1 360	1 176	627	318	-212	2 987	56,0

1) Uppgifter för cirka 500 personer saknas för Stockholms universitet, februari 2008

Fakta om statistiken

Inledning

Detta Statistiska meddelande (SM) ingår i den löpande konjunkturlöne-statistiken och avser löner och sysselsättning inom statlig sektor. Statistiken har producerats av Statistiska centralbyrån (SCB), på uppdrag av Medlingsinstitutet (MI), som från och med 2001 ansvarar för officiell statistik inom området. Syftet med undersökningen är att månatligen belysa löner och sysselsättning inom statlig sektor i termer av nivå och utveckling. SCB har sedan 1976 utfört en undersökning i varje kvartals mittmånad av sysselsättningen inom den statliga sektorn. Efter ett betänkande från 1987 års lönekommitté har SCB fått regeringens uppdrag att tillsammans med Konjunkturinstitutet (KI) utforma en kortperiodisk lönestatistik. Från och med februari 1991 utökades därför undersökningen till att även omfatta de anställdas löner. Det främsta syftet med den utökade undersökningen är att ge underlag för konjunkturbedömningar och för analys av kostnadsutvecklingen inom den statliga sektorn. Undersökningen är en totalundersökning och är från och med januari 2000 månatlig. Detta SM innehåller uppgifter för februari 2008.

Detta omfattar statistiken

Objekt och population

Populationen består av sysselsatta inom statlig förvaltning, sysselsatta vid institutioner hänförliga till statlig sektor samt sysselsatta vid socialförsäkringsfonder. Undersökningspopulationen delas upp i sysselsättnings- respektive lönepopulation. I sysselsättningspopulationen ingår alla som var anställda med lön under mät månaden. Undantagna är tjänstlediga som inte fick utbetald lön under mät månaden och anställda i utlandet. I lönepopulationen ingår alla, förutom de undantagna i sysselsättningspopulationen, som var anställda med lön under mät månaden och som då fyllt 18 men inte 65 år.

Statistiska mått

Statistiken i undersökningen redovisas i form av genomsnittliga månadslöner samt antalet sysselsatta. I månadslönen ingår grundlön, fasta- samt rörliga lönetillägg. I tabeller och tablåer redovisas genomsnittlig månadslön för heltids-tjänstgörande, deltidstjänstgörande samt hel- och deltidstjänstgörande. Den genomsnittliga månadslönen beräknas som summan av de anställdas månadslön dividerat med summan av deras tjänstgöringsomfattning. Den beräknade genomsnittliga månadslönen är alltså ett mått på den genomsnittliga ersättningen för en arbetsinsats motsvarande heltid under en månad. För både genomsnittlig månadslön och antal sysselsatta redovisas förändringen från motsvarande månad föregående år. Förändringssiffrorna är baserade på oavrundade uppgifter.

Efter tolv månader fastställs den slutliga genomsnittliga månadslönen. Det innebär att hänsyn tas till retroaktiva löneutbetalningar. De preliminära månadslönerna korrigeras med de retroaktiva lönebeloppen och de definitiva månadslönerna beräknas.

Variabler

Genomsnittlig månadslön

Med månadslön avses ersättning för månad innan avdrag gjorts, där grundlön, fasta samt rörliga lönetillägg ingår. Övertidstillägg, traktamentsersättningar samt jour- och beredskapstillägg ingår inte i den genomsnittliga månadslönen.

Antal sysselsatta

Som sysselsatt räknas den som fått lön utbetald under mät månaden oberoende av tjänstgöringens omfattning eller anställningstidens längd och där lönen inte består av enbart tillägg eller retroaktiv lön.

Heltid/deltid

Som heltidstjänstgörande betraktas den som har en tjänstgöringsomfattning på 100 procent och som deltidstjänstgörande räknas den som har en tjänstgöringsomfattning på mindre än 100 procent.

Antal heltidspersoner

Antal heltidspersoner i en redovisningsgrupp beräknas som summan av tjänstgöringens omfattning dividerat med 100 för de anställningar som tillhör redovisningsgruppen i undersökningsmaterialet.

Kön

Kvinna eller man.

Myndighet

Myndigheterna redovisas enligt Sveriges statskalender 2008.

Län

Med län avses i normalfallet individens tjänsteställe. Länsindelningen följer den regionala indelning för år 2008.

Näringsgren

Näringsgren redovisas enligt Standard för svensk näringsgrensindelning 2002, SNI 2002. Denna standard har som bas EU:s reviderade näringsgrensstandard, NACE rev.1.1 (NACE = Nomenclature Générale des Activités Economiques dans les Communautés Européennes).

Redovisningsgrupper

I SM-statistiken sker indelning på myndigheter, län, näringsgren (SNI 2002), kön och hel- respektive deltidstjänstgörande. Specialbearbetning kan göras på en finare redovisningsnivå eftersom materialet är totalräknat.

Så görs statistiken

Uppgifterna samlas in från olika administrativa datalönesystem. Det insamlade materialet genomgår en manuell och maskinell redigering i syfte att kontrollera uppgifternas rimlighet. För respektive myndighet jämförs uppgifterna mot de inkomna uppgifterna föregående månad. Vid tveksamheter tas kontakt med myndigheten för att få en bekräftelse på att uppgifterna är korrekta eller för att justera eventuella felaktigheter.

Statistikens tillförlitlighet

Bortfall

Bortfall utgörs av icke inrapporterade anställda på myndigheter och institut som vanligen inkommer. Utöver dessa finns det tyvärr några myndigheter och främst stiftelser eller institutioner som inte har lönesystem som klarar av att leverera de efterfrågade statistikuppgifterna. Dessa uppskattas bestå av cirka 2 900 personer, vilket motsvarar cirka 1,3 procent.

Täckning

Vid uppdelning mellan olika sektorer uppstår ibland tveksamheter om vilken sektor en enhet ska tillhöra. Vissa mindre enheter kan då ”ramla mellan stolarna”.

Bra att veta

Spridningsformer

Undersökningen presenteras huvudsakligen i detta Statistiska meddelande samt i de statistiska databaserna på www.scb.se/databaser/ssd.asp.

Primärmaterial

Uppgifterna är sekretesskyddade varför uppgifterna om enskilda individer inte lämnas ut till någon annan än individen själv. I undantagsfall efter särskild prövning kan forskare få tillgång till avidentifierat individmaterial för egna bearbetningar. Avidentifieringen görs då så att enskilda individer inte kan urskiljas.

Annan statistik

SCB producerar även motsvarande konjunkturstatistik för privat sektor samt för kommuner och landsting. Detta redovisas bland annat i Statistiska meddelanden för respektive undersökning. Löneuppgifter för den statliga sektorn redovisas också på årsbasis. Arbetskraftsundersökningarna (AKU) ger statistik över sysselsättningen för hela ekonomin. Det finns även en företagsbaserad kvartalsstatistik över sysselsättning för hela arbetsmarknaden (KS). Ovanstående undersökningar publiceras också i statistiska meddelanden serie AM.

Mer information om statistiken och dess kvalitet ges i en särskild [Beskrivning av statistiken](#) på SCB:s webbplats, www.scb.se.

In English

Summary

The average monthly salary for salaried employees in the governmental sector was SEK 28 180 during February 2008. Since February 2007, the monthly salary has increased by an average of 1.0 percent. For women the salaries increased by an average of 1.3 percent and for men the salaries increased by an average of 0.8 percent.

During February 2008 a total of about 222 760 persons were employed in the governmental sector, 4 590 less than February 2007. About 110 940 of these employees were women and 111 830 were men.

Since 1976 Statistics Sweden (SCB) has collected data for the middle of the month of each quarter on employment in the governmental sector. The data are used mainly in producing various employment estimates and forecasts for use in the national budgets and long-range forecasts.

After a report from the Wages and Salaries Committee in 1987, Statistics Sweden and the National Institute of Economic Research received a government commission to develop short-term statistics on wages and salaries. In February 1991 the survey expanded to include also the wages and salaries paid to employees. The main aim of the expanded survey is to provide a basis for estimations of economic trends and for analyses of cost trends in the governmental sector. Since 2001, the survey is carried out by Statistics Sweden at the request of the National Mediation Office. Since January 2000 the survey has been conducted on a monthly basis.

The population consists of employees with state-regulated wages or salaries at all government authorities, government ministries, public utilities and national insurance offices. The target population is divided into employment population and salary population.

List of tables

1. Governmental sector – average monthly salary, by authority, February 2008	5
2. Governmental sector – average monthly salary, including retroactive salary, by authority, February 2007	6
3. Governmental sector – average monthly salary by industry sector, February 2008	7
4. Governmental sector – average monthly salary, from February 2006 to February 2008	8
5. Governmental sector – average monthly salary in the Civil Service and The Defence Organization, from February 2006 to February 2008	9
6. Governmental sector – number of employees by authority, February 2008	10
7. Governmental sector – number of employees by county, February 2008	11
8. Governmental sector – number of employees by industry sector, February 2008	12

List of terms

antal	number
Arbetsmarknadsdepartementet	Ministry of Employment
civilförvaltningen	Civil service
deltidstjänstgörande	part-time employees
Finansdepartementet	Ministry of Finance
Försvarsdepartementet	Ministry of Defence
försvaret	Defence Organization
heltidstjänstgörande	full-time employees
Integrations- och jämställdhetsdepartementet	Ministry of Integration and Gender Equality
Jordbruksdepartementet	Ministry of Agriculture, Food and Fisheries
Justitiedepartementet	Ministry of Justice
Kulturdepartementet	Ministry of Culture
kvinnor	Female
län	County
Miljödepartementet	Ministry of the Environment
myndighet	Authority
månadslön	monthly salary
män	Male
Näringsdepartementet	Ministry of Enterprise, Energy and Communications
näringsgren	industry sector
heltidspersoner	full-time equivalents
Riksdagens verk	The Parliament Agencies
samtliga	total, all
Socialdepartementet	Ministry of Health and Social Affairs
statlig sektor	governmental sector
statlig verksamhet	government activity
summa	Sum
sysselsatta	Employees
Utbildningsdepartementet	Ministry of Education and Research
Utrikesdepartementet	Ministry for Foreign Affairs
totalt	total
övrig statligt lönereglerad verksamhet	state-subsidized activity